

تقرير التحليل الفني والتوجهات الاستثمارية في بورصة عمان

٦ آب ٢٠٠٨

يهدف هذا التقرير الى القاء الضوء على الاداء الفني لسوق عمان المالي وكذلك متابعة التوجهات الاستثمارية وتطوراتها بحسب تداولات الفئات المختلفة المشاركة في بورصة عمان بحسب الجنسية.

مجموعة الأهلي للاستثمارات البنكية

باسل خريشة

[Baselk@ahlibank.com.jo](mailto:Baselk@ahlibank.com.jo)

البريد الإلكتروني:

هاتف: 5689861/2 / 5689857

وحدة الابحاث و التحليل المالي

ربيع البطاينة

[Researchunit@ahlibank.com.jo](mailto:Researchunit@ahlibank.com.jo)

البريد الإلكتروني:

هاتف: 5689854

مراد حجازين

[Murad.hjazeen@ahlibank.com.jo](mailto:Murad.hjazeen@ahlibank.com.jo)

البريد الإلكتروني:

شركة الأهلي للوساطة المالية

[Brokerage@ahlibank.com.jo](mailto:Brokerage@ahlibank.com.jo)

البريد الإلكتروني:

مالية الشركات

[Mhejab@ahlibank.com.jo](mailto:Mhejab@ahlibank.com.jo)

البريد الإلكتروني:

## التحليل الفني

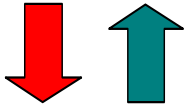
مؤشر تدفق الأموال: MFI  
المؤشر المتوسط المتحرك البسيط: SMA

مؤشر القوة النسبية: RSI  
تلاقي وانفراج المتوسطات: MACD

▲: ارتفاع  
▼: انخفاض  
▶▶: لا تغير

### المؤشرات الفنية القيادية

▼	RSI
▼	MACD
▼	MACD Signal Line
▲	MACD Divergence
▼	MFI



### المؤشرات الفنية التعزيزية

▼	SMA - 5 days
▼	SMA - 10 days
▼	SMA - 20 days
▲	SMA - 50 days

إن التغيرات في المؤشرات أعلاه تمت بناءً على قراءة المؤشرات كما بتاريخ 31 تموز من العام ٢٠٠٨ مقارنة مع تاريخ ٣٠ حزيران من العام ذاته

### Amman Market General Index

CLOSE = 4474.680 SMA (50) = 4675.456 SMA (10) = 4638.012



### الجانب الفني لأداء بورصة عمان

دخل مؤشر بورصة عمان المرجح بالقيمة السوقية للأسهم الحرة في اتجاه افقي متقلب منذ مطلع شهر تموز من العام الحالي، حيث تراوحت حركة المؤشر العام ضمن قناة سعرية امتدت تحديداً من مستوى ٤٧٤٠ نقطة لغاية مستوى ٤٥٥٠ نقطة، لتشكل هذه المستويات الحدود العليا والحدود الدنيا للقناة السعرية.

كما يستدل من الرسم البياني المبين أعلاه، بأن المؤشر العام قد شهد انخفاضاً بعد أن ارتد من أعلى نقطة عند مستوى ٥٠٩١ نقطة ليلاصق مستوى ٤٥٤٢ نقطة خلال ستة جلسات تداول متتالية والمتمثلة من الفترة الممتدة بين ٢٢ حزيران لغاية ٢٩ حزيران الماضي، لينتج عنه انخفاضاً بنسبة وصلت إلى ١٠,٨% في قراءة المؤشر العام. كما وفي اليومين الأخيرين من الانخفاض سالف الذكر، فقد أشار مؤشر القوة النسبية (RSI) إلى وجود حالة من المغالاة في الشراء خاصة عندما سجل مستوى ٨٦ للمرة الأولى خلال الشهور الستة الماضية، كما أن مؤشر تلاقي وانفراج المؤشرات المتحركة (MACD) قد تقاطع مع خط الإشارة متجهاً إلى الأسفل كما بتاريخ ٢٤ حزيران في إشارة تؤكد على احتمالية حدوث هبوط قريب. وفي ذات السياق، فقد تم اختبار مستوى دعم فيبوناتشي عند مستوى ٤٥٥٠ نقطة في أكثر من مناسبة وخاصة خلال شهر تموز ضمن اجواء الحذر التي طغت على المتعاملين في بورصة عمان تزامناً مع اقتراب انتهاء المدة القانونية لإعلان الشركات المساهمة العامة عن نتائجها المالية للشهور الستة الأولى من العام الحالي. وخلال الفترة التي صمد فيها مستوى الدعم، فإن ارتداد المؤشر العام من مستوى ٥٠٩١ نقطة قد بات يفسر بأنه حركة تصحيحية للمؤشر خصوصاً بعدما انطلق المؤشر من مستوى ٤٢٦٠ نقطة ليصل إلى مستوى ٥٠٩١ نقطة مضيئاً بذلك ١٩,٥% في جولة ارتفاع متواصلة كادت تخلو من أي انخفاض.

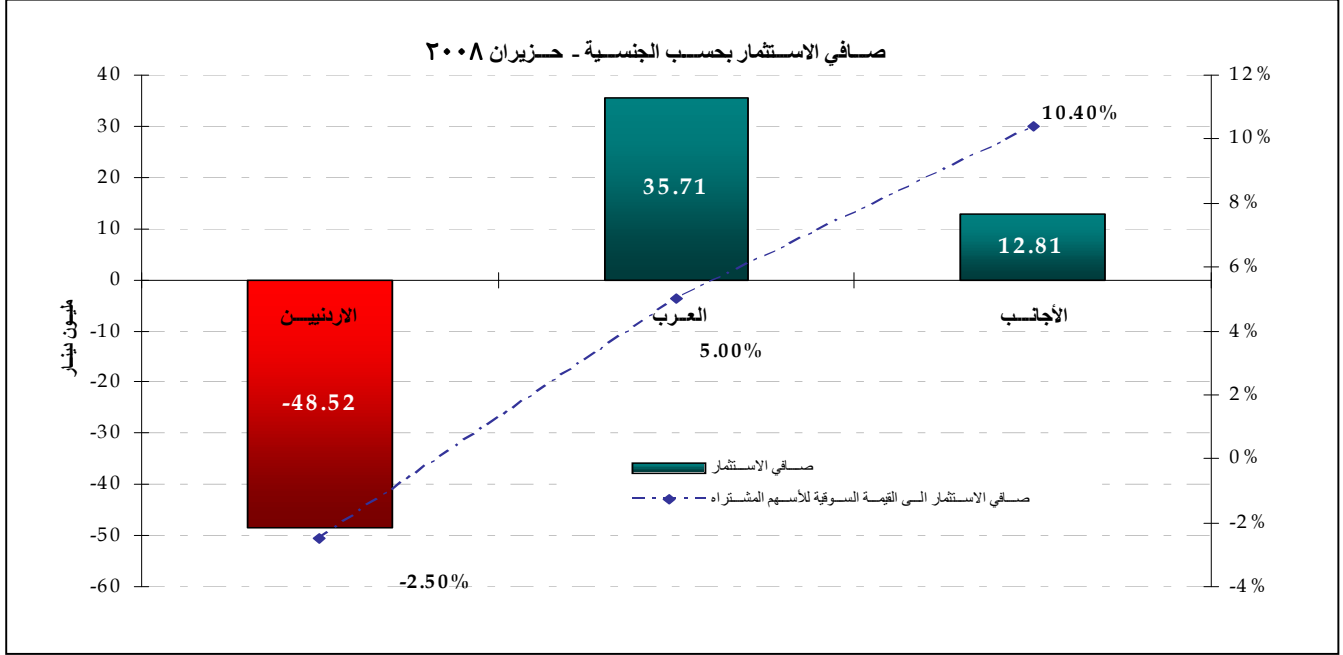
وبناءً على التطورات الأخيرة في بورصة عمان وخصوصاً تلك المتعلقة بتداولات شهر آب وتحديداً بانتهاء الجلسة بتاريخ ٥ آب، فإنه قد تبين أن تم اختراق حاجز المقاومة حول مستوى ٤٥٥٠ حيث استقر المؤشر العام عند مستوى ٤٤٧٤ نقطة في اجواء تداول اتسمت ببيوعات مكثفة. وبهذا ومن وجهة نظر فنية بحتة، وبأخذ الصورة السلبية لاحتمالية ما ستؤول إليه التطورات المستقبلية في بورصة عمان، فإنه من المرجح أن تشهد البورصة مزيداً من التراجع خلال الفترة المقبلة حيث يتواجد هناك منطقة حاجز دعم حول مستوى ٤٣٣٠ نقطة يتبعها مباشرة حاجز مقاومة آخر (حسب ارتدادات فيبوناتشي) يقع حول مستوى ٤٢٦٢ نقطة.

## التوجهات الاستثمارية

التوجهات الاستثمارية بحسب الجنسية						
تموز ٢٠٠٨						
الجنسية	عدد الأسهم	بيع		شراء		صافي التعاملات/ دينار اردني (القيمة السوقية)
		القيمة السوقية / دينار اردني	عدد الأسهم	القيمة السوقية / دينار اردني	عدد الأسهم	
<b>قطاع البنوك</b>						
الأردنيين	41,168,033	309,211,205	41,083,799	263,538,090	-45,673,115	▼
العرب	50,970,175	388,714,867	51,784,455	417,160,798	28,445,930	▲
الأجانب	3,009,538	21,806,077	2,279,492	39,033,262	17,227,185	▲
<b>قطاع البنوك</b>	<b>95,147,746</b>	<b>719,732,150</b>	<b>95,147,746</b>	<b>719,732,150</b>		
<b>قطاع التأمين</b>						
الأردنيين	21,727,373	59,772,242	21,925,836	60,406,139	633,897	▲
العرب	3,836,788	12,894,901	3,616,842	12,228,232	-666,669	▼
الأجانب	21,626	53,106	43,109	85,878	32,772	▲
<b>قطاع التأمين</b>	<b>25,585,787</b>	<b>72,720,250</b>	<b>25,585,787</b>	<b>72,720,250</b>		
<b>قطاع الخدمات</b>						
الأردنيين	281,586,781	764,806,839	274,949,688	746,048,637	-18,758,202	▼
العرب	34,637,127	129,527,915	42,722,782	150,311,406	20,783,490	▲
الأجانب	4,390,633	11,239,804	2,942,071	9,214,516	-2,025,288	▼
<b>قطاع الخدمات</b>	<b>320,614,541</b>	<b>905,574,559</b>	<b>320,614,541</b>	<b>905,574,559</b>		
<b>قطاع الصناعة</b>						
الأردنيين	143,409,549	853,445,885	145,753,032	868,724,384	15,278,499	▲
العرب	21,808,038	146,893,557	19,293,445	134,036,054	-12,857,503	▼
الأجانب	2,641,914	77,275,926	2,813,024	74,854,931	-2,420,996	▼
<b>قطاع الصناعة</b>	<b>167,859,501</b>	<b>1,077,615,369</b>	<b>167,859,501</b>	<b>1,077,615,369</b>		
<b>جميع القطاعات</b>						
الأردنيين	487,891,736	1,987,236,173	483,712,355	1,938,717,252	-48,518,921	▼
العرب	111,252,128	678,031,242	117,417,524	713,736,490	35,705,248	▲
الأجانب	10,063,711	110,374,915	8,077,696	123,188,587	12,813,673	▲
<b>مجموع القطاعات</b>	<b>609,207,575</b>	<b>2,775,642,330</b>	<b>609,207,575</b>	<b>2,775,642,330</b>		

### ملخص التوجهات الاستثمارية في بورصة عمان خلال شهر تموز من عام ٢٠٠٨

- بلغت قيمة صافي الاستثمار لفئة المستثمرين الاردنيين خلال شهر تموز من العام ٢٠٠٨ ما قيمته ٤٥,٦ مليون دينار لصالح البيع، في حين بلغت قيمة صافي الاستثمار لفئة العرب والأجانب ما قيمته ٣٥,٧ مليون دينار و ٢,٨ مليون دينار لصالح الشراء وعلى التوالي.
- حصلت قيمة تداولات الاردنيين في بورصة عمان على اعلى مشاركة بنسبة ٧٠,٧٢% من اجمالي قيمة تداولات البورصة خلال شهر تموز من العام ٢٠٠٨ في حين جاءت مساهمات كل من فئة العرب والأجانب بنسبة ٢٥,٠٧% و ٤,٢١% على التوالي.
- عند احتساب قيمة صافي الاستثمار كنسبة الى قيمة المشتريات من الاسهم، فان فئة المستثمرين الاجانب سجلت اعلى نسبة بلغت ١٠,٤% خلال شهر تموز من عام ٢٠٠٨ في حين سجلت فئة المستثمرين العرب ما نسبته ٥% فيما تغلبت قيمة بيوعات الاسهم لدى فئة المستثمرين الاردنيين على قيمة مشترياتهم بما نسبته ٢,٥% خلال ذات الفترة من عام ٢٠٠٨.



## تحليل التوجهات الاستثمارية لفئات المستثمرين في بورصة عمان خلال شهر تموز من عام ٢٠٠٨

نود الإشارة الى ان تحليل التوجهات الاستثمارية في اطار بورصة عمان والتي تناولها هذا التقرير تمت بناء على التوجهات لدى الفئات الاستثمارية الرئيسية والتي تتضمن فئات المستثمرين الاردنيين و العرب وكذلك الاجانب.

يلاحظ أن تعاملات الأردنيين شكلت ما يقارب ٧٠,٧% من إجمالي قيمة التعاملات خلال شهر تموز، يقابلها ٤,٢% و ٢٥% تخص تعاملات المتداولين الأجانب والعرب على التوالي. ولكن من ناحية أخرى، فإن صافي استثمار هذه الاطراف يعبر عن أنماط مختلفة، فعلى سبيل المثال، وصلت قيمة مشتريات الأردنيين من الأسهم حوالي ٩٢٨,١ مليار دينار خلال شهر تموز، بينما وصلت قيمة بيوعات الأردنيين من الأسهم حوالي ٩٨٧,١ مليار دينار خلال ذات الفترة، مما يعني أن صافي استثمار الأردنيين وصل إلى (٤٨,٥) مليون دينار لصالح البيع. مما يعني أن تعاملات الأردنيين اتسمت بمعدل دوران مرتفع نظراً لقيامهم بعمليات بيع تجاوزت من حيث القيمة مقدار مشترياتهم بنسبة ٢٥,٥%. وعلى الجهة المقابلة، وصلت قيمة مشتريات الأجانب من الأسهم إلى حوالي ١٢٣ مليون دينار بينما وصلت قيمة الأسهم المباعة إلى حوالي ١١٠ مليون دينار، ليكون صافي استثماراتهم خلال شهر تموز قد وصلت إلى ١٢,٨ مليون دينار، وبذلك يكون الأجانب قد ابقوا على حوالي ١٠,٤% من إجمالي مشترياتهم خلال ذات الشهر.

اما بالنسبة الى المتداولين من فئة العرب، فقد ابقوا على ما نسبته ٢٥% من قيمة مشترياتهم البالغة ٧١٣ مليون دينار لتبلغ صافي استثماراتهم ما قيمته ٣٥ مليون دينار بنهاية تموز. وبهذا فإن الانطباع العام بما يتعلق بتعاملات الأردنيين تميل إلى كفة المضاربة، بينما تميل كفة تعاملات المستثمرين العرب إلى تبنيهم استراتيجية استثمارية تعد اطول امداً مقارنة بنظر ائهم الأردنيين.

ويبقى هنا ان نذكر بان بند صافي الاستثمار المتعلق بالفئات الاستثمارية الرئيسية في سوق عمان يعبر عن حصيلة صافي الاستثمار نتيجة تداولات الشهر بأكمله بينما لا يعبر عن صافي الاستثمار على نحو يومي او اسبوعي. بناء على ذلك، فانه من الصعب تحديد مستويات قراءات المؤشر العام التي اتخذ عنها قرارات البيع و/أو الشراء خلال الشهر.

## ملاحظة هامة:

إن المعلومات المالية وبيانات التداول المتضمنة في هذا التقرير قد تم الحصول عليها من مصادر يعتقد البنك الأهلي الأردني أنها موثوقة في كافة الجوانب الجوهرية ولكن البنك الأهلي الأردني لا يضمن مدى دقة وعدالة واكتمال تلك المعلومات والبيانات، ولا يحق لأي قارئ أن يحمل البنك أو مصادر جمع المعلومات أي مسؤولية مهما كان نوعها في حال وجود أخطاء أو حذف لمعلومات تتعلق بالخدمة أو كيفية تقديمها، بغض النظر عن سبب أو مصدر هذه الأخطاء أو إغفال المعلومات. إن هذا التقرير لا يعتبر دعوة لشراء أو بيع الأسهم المدرجة لدى بورصة عمان. إن الغاية من هذا التقرير هي توفير المعلومات والتحليل المالية الخاصة ببورصة عمان، بالإضافة إلى مساعدة المستثمرين للحصول على المعلومات الداعمة لقراراتهم الاستثمارية التي يرونها مناسبة. على القارئ أن لا يتخذ أي قرار استثماري بالاعتماد فقط على المعلومات الواردة في هذا التقرير ويجب عليه مراجعة مستشاره المالي قبل الاستثمار. كما يجب أن يعلم القارئ بأن التحليل الفني المتضمن في هذا التقرير قد لا يناسب المتعاملين في نفس يوم التداول، ويعزى ذلك إلى أن أسعار الإغلاق تشكل أساس التحليل الفني وليس الأسعار اللحظية أو الأسعار المعلنة خلال الفترة. إن هذا التقرير هو من حقوق البنك الأهلي الأردني ولا يجوز نسخه أو نشره أو إعادة توزيعه جزئياً أو كلياً بأي شكل أو أسلوب آخر بدون موافقة خطية واضحة من قبل البنك الأهلي الأردني