

تقرير التحليل الفني والتوجهات الاستثمارية في بورصة عمان

2 كانون الاول 2008

يهدف هذا التقرير الى القاء الضوء على الاداء الفني لسوق عمان المالي وكذلك متابعة التوجهات الاستثمارية وتطوراتها بحسب تداولات الفئات المختلفة المشاركة في بورصة عمان بحسب الجنسية.

مجموعة الأهلي للاستثمارات البنكية

باسل خريشة

Baselk@ahlibank.com.jo

البريد الإلكتروني:

هاتف: 5689861/2 / 5689857

وحدة الابحاث و التحليل المالي

ربيع البطاينة

Researchunit@ahlibank.com.jo

البريد الإلكتروني:

هاتف: 5689854

مراد حجازين

Murad.hjazeen@ahlibank.com.jo

البريد الإلكتروني:

مالية الشركات

Mhejab@ahlibank.com.jo

البريد الإلكتروني:

شركة الأهلي للوساطة المالية

Brokerage@ahlibank.com.jo

البريد الإلكتروني:

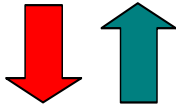
التحليل الفني

مؤشر تدفق الأموال: MFI
المؤشر المتوسط المتحرك البسيط: SMA

مؤشر القوة النسبية: RSI
تلاقي وانفراج المتوسطات: MACD

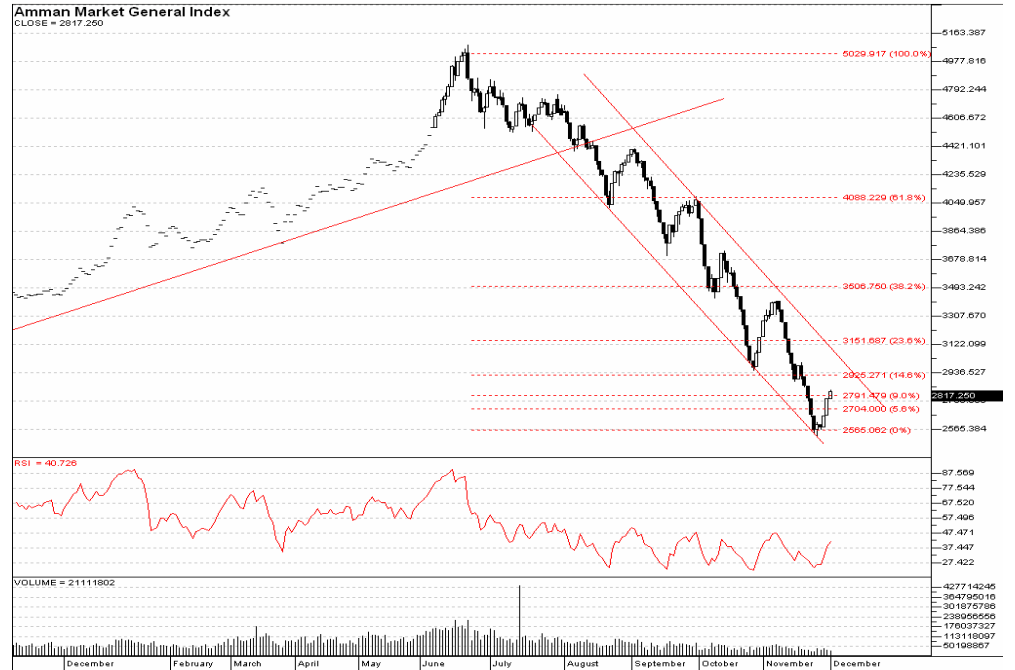
▲ ارتفاع
▼ انخفاض
▶▶ لا تغير

المؤشرات الفنية القيادية	
▲	RSI
▲	MACD
▼	MACD Signal Line
▲	MACD Divergence
▲	MFI



المؤشرات الفنية التعزيزية	
▼	SMA - 5 days
▼	SMA - 10 days
▼	SMA - 20 days
▼	SMA - 50 days

إن التغيرات في المؤشرات أعلاه تمت بناءً على قراءة المؤشرات كما بتاريخ 30 تشرين الثاني من العام 2008 مقارنة مع تاريخ 30 تشرين الأول من العام نفسه.



الجانب الفني لأداء بورصة عمان

ما زالت وجهة نظر التحليل الفني لقراءة المؤشر العام تدل على استمرار النزعة الهبوطية بالرغم من الارتفاعات المحققة في اليومين الاخيرين لتعاملات الشهر الماضي. كما وتستند وتستند وجهه النظر هذه الى كون الارتفاعات التي تحققت مؤخراً لا تزال محصورة بدرجة كبيرة ضمن الاتجاه الهبوطي الذي تحدده القناة السعرية متمثلة بنظورات تشكل القمم والقيعان "Peaks and Trough Progression" وخصوصاً في ظل حقيقة ان المؤشر العام وخلال فترة الاربعة اشهر الماضية قد استمر في تسجيل قمم سعريه ادنى من سابقتها وكذلك قيعان سعريه ادنى من سابقتها ومما يعرف بمصطلح "Lower highs-Lower lows".

وبالرجوع الى الاحداث والنماذج الفنية التي تكونت في وقت سابق، فقد كسرت حركة المؤشر العام خط نزعة الارتفاع طويل الاجل خلال شهر اب الماضي من العام الحالي. كما ان خط النزعة طويل الاجل الرئيسي قد امتد منذ مطلع شهر ايلول العام الماضي 2007. وبهذا فقد برزت اشارات تدل على ضعف القوة الدافعه باتجاه الاعلى خلال شهر تموز، وبداية شهر اب، والتي تجلت من خلال عدم مقدرة المؤشر العام بلوغ مستوى أعلى من المستوى المحقق سابقاً "Higher High". حيث دخلت حركة المؤشر العام ضمن اتجاه جانبي (افقي) قبل اختراق خط نزعة الارتفاع متخذة اتجاهاً هبوطياً، ليؤكد بذلك على ان نزعة الارتفاع والتي تشكلت طيلة الاثني عشر شهراً الماضية قد انتهت فعلياً.

ومن ناحية أخرى، هناك فقط 15 جلسة تداول باتت تفصلنا عن طي صفحة تداولات عام 2008 إلا ان المؤشر العام لم ينجح حتى الان في التخلص من نزعة الهبوط متوسطة المدى كما انه استمر في كسر مستويات الدعم في كل مره يرد بها من خط النزعة الهبوطية. وفي الواقع، يشار الى ان مستويات الدعم قد انقلبت لتتحول الى حواجز مقاومة تواجه حركة سير المؤشر العام والتي تمثلت بوضوح بمستويات ارتداد فيبوناتشي.

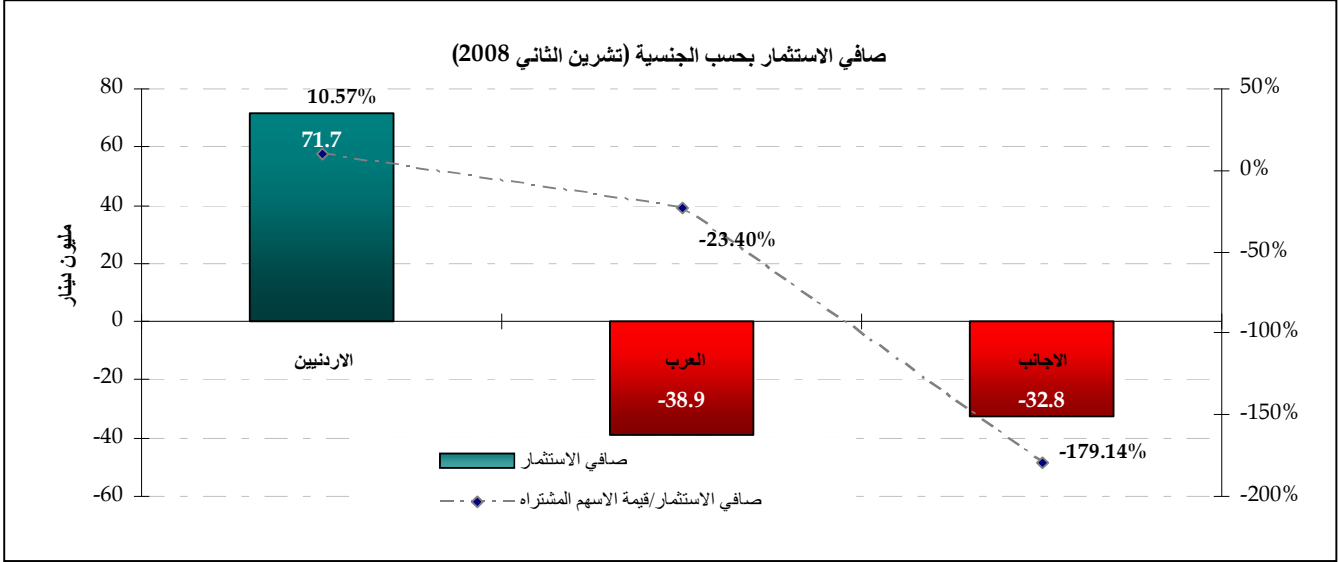
اما الفترة القادمة، فيترقب المتعاملون احتمالية كسر المؤشر العام لخطوط النزعة الهبوطية والتي باتت تشكل هبوط المؤشر للأسفل، في حين تزيد احتمالية استهداف واختيار مستوى 2550 نقطة من جديد. كما ان مقدرة المستوى الاخير في الصمود يشير الى احتمالية ضعف نزعة الهبوط، في حين فشل صمود هذا الحاجز من شأنه ان يشير الى احتمالية الهبوط مجدداً. ومن ناحية أخرى، فان كسر الحاجز السعري حول مستوى 2900 نقطة يعتبر هاماً في الفترة القادمة من اجل زرع نظره أكثر تقاؤل لحركة المؤشر العام.

التوجهات الاستثمارية

التوجهات الاستثمارية بحسب الجنسية (تشرين الثاني) 2008						
الجنسية	بيع		شراء		صافي التعاملات/ دينار اردني (القيمة السوقية)	
	عدد الأسهم	القيمة السوقية / دينار أردني	عدد الأسهم	القيمة السوقية / دينار أردني		
قطاع البنوك						
الأردنيين	18,528,187	107,592,348	23,392,874	174,336,380	66,744,032	▲
العرب	7,709,068	89,969,113	3,492,322	37,437,745	-52,531,368	▼
الأجانب	1,501,786	19,822,249	853,845	5,609,586	-14,212,663	▼
قطاع البنوك	27,739,041	217,383,710	27,739,041	217,383,710		
قطاع التأمين						
الأردنيين	9,616,094	26,151,788	10,107,052	27,563,901	1,412,112	▲
العرب	4,628,856	17,638,379	3,919,189	15,807,620	-1,830,759	▼
الأجانب	75,650	319,296	294,359	737,942	418,647	▲
قطاع التأمين	14,320,600	44,109,463	14,320,600	44,109,463		
قطاع الخدمات						
الأردنيين	168,603,760	312,750,939	170,054,842	305,309,885	-7,441,054	▼
العرب	26,125,692	70,473,672	27,256,363	83,418,424	12,944,752	▲
الأجانب	4,412,595	9,087,330	1,830,842	3,583,632	-5,503,698	▼
قطاع الخدمات	199,142,047	392,311,941	199,142,047	392,311,941		
قطاع الصناعة						
الأردنيين	55,678,528	159,549,588	55,605,556	170,496,715	10,947,127	▲
العرب	8,518,029	26,817,946	9,170,496	29,379,340	2,561,394	▲
الأجانب	1,339,236	21,890,767	759,741	8,382,247	-13,508,521	▼
قطاع الصناعة	65,535,793	208,258,302	65,535,793	208,258,302		
جميع القطاعات						
الأردنيين	252,426,569	606,044,663	259,160,324	677,706,880	71,662,217	▲
العرب	46,981,645	204,899,110	43,838,370	166,043,129	-38,855,981	▼
الأجانب	7,329,267	51,119,643	3,738,787	18,313,407	-32,806,236	▼
مجموع القطاعات	306,737,481	862,063,416	306,737,481	862,063,416		

ملخص التوجهات الاستثمارية في بورصة عمان خلال تشرين الثاني من عام 2008 بحسب بيانات مركز ايداع الاوراق المالية :

- بلغت قيمة صافي الاستثمار لفئة المستثمرين الاردنيين خلال شهر تشرين الثاني من عام 2008 ما قيمته 71.6 مليون دينار لصالح الشراء، فيما بلغ صافي الاستثمارات لفئة العرب و الاجانب ما قيمته 38.8 مليون و 32.8 مليون دينار لصالح البيع خلال ذات الفترة، وعلى التوالي.
- حصلت قيمة تداولات الاردنيين في بورصة عمان على اعلى مشاركة بنسبة 74.46% من اجمالي قيمة تداولات البورصة خلال شهر تشرين الثاني من عام 2008 في حين سجلت مساهمات كل من فئة العرب و الاجانب ما نسبته 21.51% و 4.03% خلال نفس الفترة وعلى التوالي.
- عند احتساب قيمة صافي الاستثمار كنسبة الى قيمة المشتريات من الاسهم، فان فئة المستثمرين الاردنيين قد احتفظت بما نسبته 10.57% من قيمة الاسهم المشتراه خلال تشرين الثاني، فيما تغلبت قيمة بيوعات فئة المستثمرين الاجانب والعرب على قيمة مشترياتهم من الاسهم بنسبة 179.14% و 23.4% على التوالي.



تحليل التوجهات الاستثمارية لفئات المستثمرين في بورصة عمان خلال شهر تشرين الثاني من عام 2008

نود الإشارة الى ان تحليل التوجهات الاستثمارية في اطار بورصة عمان والتي تناولها هذا التقرير تمت بناءً على التوجهات لدى الفئات الاستثمارية الرئيسية والتي تتضمن فئات المستثمرين الاردنيين و العرب وكذلك الاجانب.

ساهمت فئة المتداولين الاردنيين بما نسبته 74.46% من اجمالي قيمة التداول خلال شهر تشرين الثاني الماضي بحيث كانت هذه النسبة حول معدلها العام خلال الشهرين الماضيين، مقارنة بحوالي 21.5% وما نسبته 4% هي مساهمات للمتعاملين العرب والاجانب، على التوالي وفيما يتعلق بحجم صافي الاستثمار وفقاً لكل فئة من جنسيات المتعاملين، فقد لوحظ بان صافي الاستثمار الاجنبي قد بلغ مقدارا سلبيا حيث سجلت ما مقداره 32.8 مليون دينار لصالح البيع حيث وصلت قيمة الاسهم المشتراه من قبلهم خلال شهر تشرين الثاني حوالي 18.3 مليون دينار في وقت وصلت قيمة الاسهم المباعة من قبل ذات الفئة الى 51.1 مليون دينار خلال الفترة عينها. وبعبارة اخرى، فقد تجاوزت قيمة بيوعات الاجانب قيمة مشترياتهم من الاسهم بنسبة 179%. وكذلك جاءت تداولات فئة المستثمرين العرب لتعبر عن تجاوز قيمة بيوعاتهم من الاسهم ما نسبته 23.4% من قيمة مشترياتهم من الاسهم خلال شهر تشرين الثاني حيث هبطت بقيمة صافي استثماراتهم الى 38.8 مليون دينار لصالح البيع.

اما المتعاملين من الجنسية الاردنية، فقد تغلبت قيمة مشترياتهم من الاسهم على قيمة بيوعاتهم من الاسهم بنسبة 10.6% حيث وصلت قيمة الاسهم المشتراه من قبلهم ما قيمته 677.7 مليون دينار في حين وصلت قيمة صافي استثماراتهم الى 71.6 مليون دينار لصالح الشراء خلال شهر تشرين الثاني. هذه التطورات فيما يخص بند صافي الاستثمار بحسب الاحصائيات الصادرة عن مركز ابداع الاوراق المالية قد تشابهت الى حد ما باحصائيات شهر تشرين الاول الماضي حيث تغلبت قيمة مشتريات فئة المستثمرين الاردنيين على قيمة بيوعاتهم للمرة الاولى خلال شهر تشرين الاول الماضي، وظهرت للمرة اخرى في احصائيات شهر تشرين الثاني الماضي. حدث هذا الامر في وقت اسهب فيه المتعاملون من الجنسية الاجنبية في اقدامهم على البيع بالتزامن مع تطورات ازمة الاسواق المالية العالمية.

كما ان التطورات التي حصلت مؤخرا تعتبر كمؤشرات تفيد بان المتعاملين الاردنيين او فئة منهم قاموا ببناء و/او اعادة بناء مراكز مالية جديدة مستفيدين بذلك من الانخفاض الكبير في اسعار اسهم الشركات المدرجة في بورصة عمان، بينما استمر المستثمرين من الجنسية الاجنبية والعربية في تسهيل مراكزهم المالية. هذا وسيكون الحكم على كفاءة هذه الانشطة في بورصة عمان اكثر وضوحاً خلال الفترة القادمة.

ويبقى هنا ان نذكر بان بند صافي الاستثمار المتعلق بالفئات الاستثمارية الرئيسية في سوق عمان يعبر عن حصيلة صافي الاستثمار نتيجة تداولات الشهر بأكمله بينما لا يعبر عن صافي الاستثمار على نحو يومي او اسبوعي. بناءً على ذلك، فانه قيمة صافي الاستثمار للفئات المختلفة في بورصة عمان قد تتذبذب على مدى جلسات التداول اليومية، ولكن التحليل اعلاه يعتمد كلياً على صافي الاستثمار كما بنهاية الشهر موضع الدراسة.

ملاحظة هامة:

إن المعلومات المالية وبيانات التداول المتضمنة في هذا التقرير قد تم الحصول عليها من مصادر يعتقد البنك الأهلي الأردني أنها موثوقة في كافة الجوانب الجوهرية ولكن البنك الأهلي الأردني لا يضمن مدى دقة وعدالة واكتمال تلك المعلومات والبيانات، ولا يحق لأي قارئ أن يحمل البنك أو مصادر جمع المعلومات أي مسؤولية مهما كان نوعها في حال وجود أخطاء أو حذف لمعلومات تتعلق بالخدمة أو كيفية تقديمها، بغض النظر عن سبب أو مصدر هذه الأخطاء أو إغفال المعلومات. إن هذا التقرير لا يعتبر دعوة لشراء أو بيع الأسهم المدرجة لدى بورصة عمان. إن الغاية من هذا التقرير هي توفير المعلومات والتحليل المالية الخاصة ببورصة عمان، بالإضافة إلى مساعدة المستثمرين للحصول على المعلومات الداعمة لقراراتهم الاستثمارية التي يرونها مناسبة. على القارئ أن لا يتخذ أي قرار استثماري بالاعتماد فقط على المعلومات الواردة في هذا التقرير ويجب عليه مراجعة مستشاره المالي قبل الاستثمار. كما يجب أن يعلم القارئ بأن التحليل الفني المتضمن في هذا التقرير قد لا يناسب المتعاملين في نفس يوم التداول، ويعزى ذلك إلى أن أسعار الإغلاق تشكل أساس التحليل الفني وليس الأسعار اللحظية أو الأسعار المعلنة خلال الفترة. إن هذا التقرير هو من حقوق البنك الأهلي الأردني ولا يجوز نسخه أو نشره أو إعادة توزيعه جزئياً أو كلياً بأي شكل أو أسلوب آخر بدون موافقة خطية واضحة من قبل البنك الأهلي الأردني